

Nederluleå
Hembygdsförening
Årsskrift 2001



Årgång 9



Altappens valsverksstämpel

Förord

Innehållet i denna årsskrift 2001 har industriminnen som tema. Vi berättar om Altappen, Karlsvik och Karlshäll.

Ett helt annat avsnitt handlar om olika resor som hembygdsföreningen genomfört under året. Kyrkstugeguiderna reste till Vuollerim, Jokkmokk, Storforsen och Älvsbyn. Andra resor gällde Finlands fem världsarv och senare under hösten världsarven i Athén och södra Grekland.

Resorna har förberetts i åtta olika studiecirklar.

Representanter har också deltagit i seminarier och kortare resor som haft andra anordnare men med liknande inriktning inom hembygdsvrörelsen.

Redovisning lämnas också över verksamheten i visningsstugan, som fungerat mycket bra, sammanlagt 73 visningsdagar med 62 olika stugvärdar.

Hembygdsföreningen tackar författarna och fotograferna för deras medverkan.

Årsskriften går ut till alla medlemmar i hembygdsföreningen. Den kan också köpas direkt från föreningen för 30:- insatt på pg. 6 15 30 - 2.

Så hoppas vi att årsskriften skall ge medlemmarna och andra intresserade information om Lulebygdens historia och en inblick i föreningens aktiviteter.

Martin Rehult



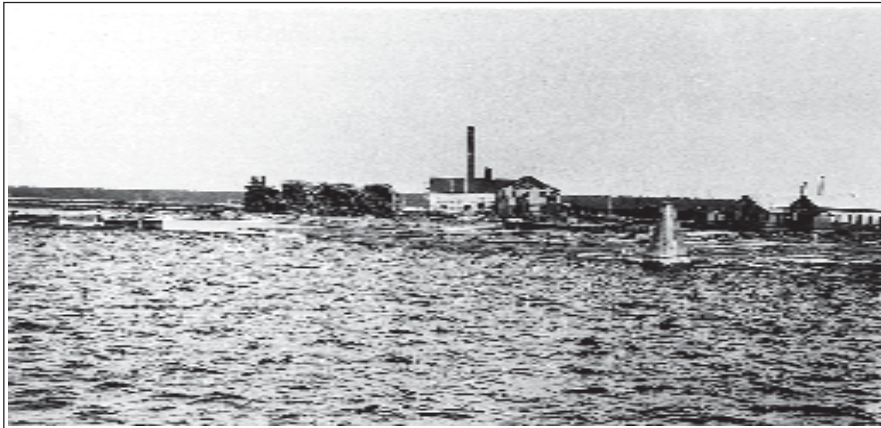
Obelisk i Oravais till minne av slaget den 14 september 1808. Bilden från hembygdsföreningens resa till världsarven i Finland. Foto: Tage Ranängen

Altappen

Tidningsmännen Karl Wikström, nyligen bortgången och Filip Person, tidigare verksam på NSD har lämnat bidrag till Hembygd förenings årskrift. Den första delen är från en tidningsartikel 1957 av Karl Wikström. Nästa avsnitt är en uppsats från 1974 av Filip Persson, uppväxt på Altappen. Vi citerar bara en kort inledning och fortsättning kommer i nästa årskrift. Uppsatsen förmedlad av Britta Nyberg, anhörig till Filip Persson.

Natten mellan den 15 och 16 december, 1890, satte den första sågverksbranden vid Altappen punkt för driften vid det första valsverket i Norrbottens historia, på sin tid världens nordligaste valsverk. Ett synnerligen intressant avsnitt av norrbottnisk industrihistoria avslutades i och med denna brand.

Efter det fransk-tyska kriget 1870 –71 följde goda tider med höga järnpriser. Detta föranledde de dåvarande ägarna till de forna Meldercreutz-Steinholtz'ka bruksegendomarna i Norrbotten, The New Gellivare Co Ltd, att under vintern 1873 –74 låta reparera och påblåsa masugnen i Avafors, samt senare under år 1874 även Selets masugn. De verkliga ägarna till det nya bolaget var engelsmännen Giles Loder och hans son, Robert Loder, som vid det föregående bolagets konkursauktion år 1869 inköpte alltsammans, med undantag av Gellivare malmberg, för en summa av 775 000 riksdaler riksmünt. Samtidigt inköptes även Gellivare malmberg med direkt äganderätt. Efter Giles Loders död 1871 kvarstod sonen ensam som ägare. Han grundade samma år som Altappens sågverk, och senare Altappens järnverk, vilket vi främst skall syssla med.



Altappens såg. Till höger gjuteri och mekanisk verkstad. 1904

Foto: okänd, Luleå kommun - Stadsarkivet

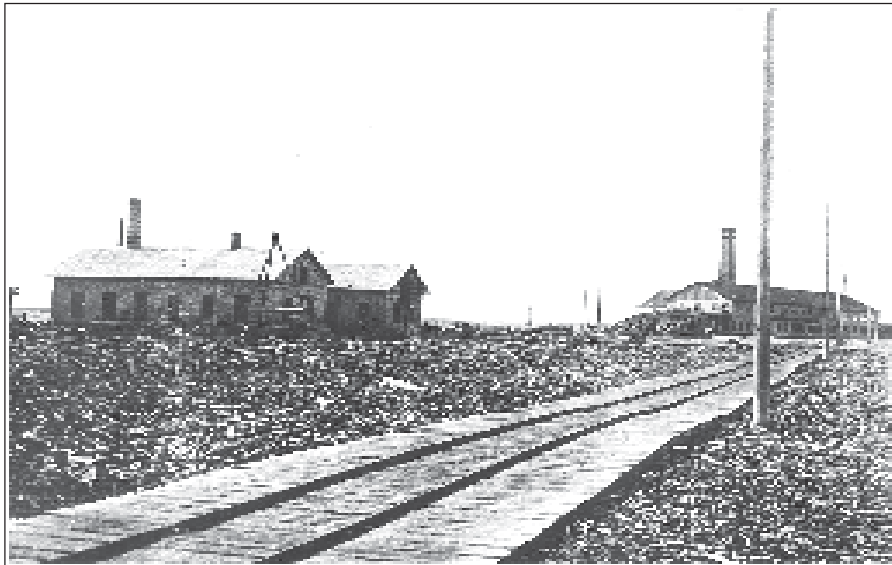
Efter påblåsningen av masugnarna i Avafors och Selet lät sir Robert Loder bygga om stångjärnssmedjorna vid Melderstein och Selet, varvid tysksmidet utbyttes mot Franché-Comtésmidet. År 1876 utvidgades de två verken ytterligare, samtidigt som lancashire- härdar installerades, vilket även skedde vid Alters bruk. Den salufärdiga produkten bestod av hammarsträckt stångjärn, som till största delen exporterades. Masugnarna matades huvudsakligen med malm från Mellansverige, men senare kom, efter omfattande provblåsningar under ledning av dåvarande ingenjören vid Järnkontorets metallurgiska stat, G.O. Tundal, ökad användning av Gellivaremalms tillstånd från år 1878. Kungsgruvan och Koskullskulle levererade malmen och transporten skedde med renrajder, där varje ren fick dra ungefär 100 kg malm. Två masugnar och tre stångjärnsbruk var i drift, men produktionen var i jämförelse med dåvarande mellansvenska förhållanden ringa.

Sålunda levererades under åren 1874 – 81 från Avafors masugn sammanlagt 5 199 ton tackjärn, och från Selet under de bästa åren 1874 – 78 tillsammans 2 556 ton. Bästa årsresultatet i Selet var 1878 1 000 ton under 226 blåsningsdygn och vid Avafors 1879 med 1 070 ton under 161 blåsningsdygn. Detta torde ge en uppfattning om vilka obetydliga anläggningar dessa masugnar i själva verket var, och förklaringen till att de gick under i konkurrensen.

Efter mitten av 1800-talet blev konjunkturerna sämre och järnpriserna låga. Man måste nedbringa produktionskostnaderna, nedbringa stångjärnets tillverkningspris. Detta blev väl främst anledningen till att Altappens valsverk byggdes. Herr Robert Loder, som tydligen inte ville ge upp i första taget, ville här utnyttja sågverkets avfallsprodukter, och så beslutades valsverksbygget 1877. I stället för att vid de tre gamla brukena utsträcka smältstyckena till stångjärn med vattendrivna hammare, varvid vällhets gavs med tillhjälp av dyra träkol, skulle styckena sändas till det nya verket, där de kunde vällas med gas av träavfall och valsas med ångkraft, erhållen ur sågspån och dylikt värdelöst avfall.

Redan hösten 1878 kunde valsningen påbörjas, men anläggningen var inte helt färdig förrän 1879. I lag föreskriven ansökan om anläggningstillstånd ingavs dock inte förrän i juli 1879 till Kommerskollegium, vars resolution förelåg den 1 september 1879, och gick i begärd riktning.

Så stod världens nordligaste valsverk färdigt. Det bestod av stångjärns- och finjärnsvalsverk, två skilda träner med tillhörande två vällugnar, eldade med gas från två Lundinska generatorer, i vilka sågspån och sämre avfall användes som bränsle. Därtill gjuteri och mekanisk verkstad omfattande klenmedja med fyra fristående ässjor, kupolugn samt arbetsmaskiner av olika slag inrymt i särskild byggnad, samt två



Gjuteri och mekanisk verkstad till vänster, sågverket till höger och i förgrunden transportbanan till brädgården. 1908. Foto: okänd, Luleå kommun, Stadsarkivet

ångmaskiner om tillsammans 85 hkr som drevs av sågverkets ångpanneanläggning.

Då ångmaskinen skulle driva sågramar och kantverk, hölls valsverket igång endast under vintern, då sågningen inte var igång. Att detta medförde olägenheter såväl för driften som beträffande kundkretsen torde vara säkert. Förutom stångjärn, runt, fyrkant och platt, valsades även trådjärn, bandjärn m. fl. finjärnsdimensioner. Som huvudstämpel registrerades Selets bruks gamla märke S:B: (red. anm.: S M, se omslaget)

Traktens befolkning vallfärdade flitigt ut till den nya anläggningen för att se den nya industrin och det fängslande skådespelet, när det vällheta järnet mellan hastigt roterande valsar uttänjdes till långa ringlande längder av glödande tråd eller band. Sedan den färdiga produkten vägts och sorterats lagrades den i magasin till öppet vatten, då det mesta exporterades till England, som värderade det goda svenska järnet.

I gjuteriet tillverkades under samma tid enligt en uppgift tillhoppa 457 ton gjutgods.

Sir Robert Loder var inte bara en driftig företagare. Han hade även en för den tiden anmärkningsvärd omsorg om de anställda, ungefär 200 vid Altappen, vilket många ännu levande gamla kan berätta. De för sin tid rymliga arbetarbostäderna, storskola och småskola, med undervisning som stod som mönster för sin tid, vittnade om hans sociala intresse.

Med ballastjorden från de ankommande fartygen skapades en frodig park, grönsaksland och blomsterrabatter på den från början kala berggrunden. Drivbänkar och växthus fanns för herrgårdens behov och på kalljord odlades sådana för den tiden ovanliga saker som vitkål och blomkål, sallad och rabarber.

I fråga om allt som utfördes till de ca 500 innevånarnas trevnad måste även gällivare-verkens svenska disponent J. A. Wikström, jämte förvaltaren vid Altappen, Carl Boman, ha sin beskärda del av berömmet. Den sistnämnda innehade en befattning alltifrån det första bebyggandet av Finnklipporna till år 1896, många av välfärdsinrättningarna på ön tillkom på hans förslag.

Förre järnvägstjänsteman H. E. Munkhammar i Skurholmen, vars fader var valsare i Altappen, har berättat en del minnen från livet vid bruket. Valsarna kom i regel från Mellansverige, då yrkesmän inte fanns häruppe. Arbetet gick i skift hela vintern, utan avbrott, och det mesta utfördes manuellt. Det var ett tungt jobb att med tång förflytta de vitglödgade arbetsstyckena till valsarna. På sommaren stod valsverket stilla, och arbetskraften sysselsattes med utlastning och dyl.

Många tjänstgjorde som pråmskeppare på de specialbyggda pråmar som transporterade järnet från Avan (Selets bruk) och Strömsund (Melderstein) till Altappen. De bogserades av hjulångare, "Aros" och "Gällivare". Hr Munkhammar var ca tio år när såghuset härjades av eld första gången, vilket blev anledningen till driftstoppet vid valsverket.

Bolaget intresserade sig även för arbetarnas fritid, vilket bl. a tog sig uttryck i att man anskaffade blåsinstrument och sakkunnig lärare, och så småningom fick man en fin blåsorkester på ön.

Enligt hr Munkhammars bestämda uppgift lades endast såghuset i aska vid branden 1890, medan valsverksanläggningarna i det närmaste förblev oskadda. Sågen med sina sju ramar och tre kantverk med en årskapacitet på 7 000 stds uppbyggdes omedelbart. Men bruksdriften som de senaste åren gått med förlust, upptogs inte mer.

De första lokomotivet hade år 1887 öppnat vägen från malmfälten till den stora järntillverkningen i Europa, och därmed blåste nya vindar ifråga om exploateringen av Gällivare-malmen, som tills vidare satte stopp för den norrbottniska järnhanteringen.

Efter Altappens brand nedlades järntillverkningen även vid de övriga bruk som tillhörde Gällivareverken, utom vid Selets bruk, där man i mycket liten skala fortsatte räckningen av stångjärn med vattendriven hammare till år 1896, då Norrbottens sista stångjärnshammare tystnade.

Sågverksdriften fortsatte dock under andra bolag och produktionen var i början på 1900-talet 13 á 14 000 standards. Den 3 juli 1908 sopade en förhärjande eldsvåda bort brädgården och arbetarbostäderna, medan själva såghuset räddades, men efter den betan uppstod inte driften mer. Endast några ruiner av de forna tegelväggarna, samt lämningar av ribbkajerna vittnar idag om var en av länets största industrianläggningar en gång legat.

Filip Perssons artikel - inledning

Förhistorien om hur Altappen på sin tid blev en betydande industriplats i Norrbotten är utomordentligt intressant.

Låt oss börja i mitten av 1880-talet. Namnet Gällivareverken betecknade länge ett komplex av ofantliga markarealer omfattande bl.a. flera betydande vattenfall, enorma järnmalmstillgångar och ett flertal bruksanläggningar. De sistnämnda uppstod genom sammanslagning av Hermelinska och Meldercreutz-Steinholtzska bruksegendomarna i Norrbotten.

Denna vårt lands på sin tid största privata egendom tillhörde under omkring fyra decennier konungarna Karl XIV Johan och Oskar I, men såldes år 1857 till ett svensk-norskt konsortium som i sin tur försökte sälja det hela till franska och engelska finansmän, vilket lyckades 1864. Efter två år drabbades bolaget av konkurs och ett nytt bolag inropade det vid konkursauktionen 1869. De verkliga ägarna var engelsmännen Giles Loder och sonen Robert Loder, vilka samtidigt inköpte även Gällivarefyndigheterna med omedelbar äganderätt.

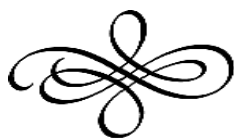
Herrarna Loder och efter år 1871, sedan fadern Giles avlidit, sonen Robert ensam, intresserade sig i högsta grad för de väldiga egendomarnas exploatering. I synnerhet gällde deras strävanden att åstadkomma förbättrade kommunikationer i ödemarken. Under tiden drev emellertid den gamla sågverks- och bruksrörelsen med något ökad omfattning, flera nyanläggningar kom till stånd. Och bland dessa senare kom just Altappen i blickpunkten. Här skulle ett järnverk uppföras. Hit skulle halvprodukterna från äldre bruk överlämnas för slutlig bearbetning till marknadsfärdigt järn.

Det engelska bolagets disponent vid denna tid hette J.A. Wikström, bosatt i Luleå. Denna föreslog sina chefer att inköpa de klippor, holmar och skär som stack ut nästan rakt i norr från det sammanhängande Liggskär och som senare gick under beteckningen Finnklipporna. Wikströms förslag accepterades och år 1871, samma år som Loder d.ä. avled, inköptes dessa till synes ogästvänliga områden av engelsmännen.

Disponent Wikström hade klart för sig de förmåner man i framtiden skulle ha av att kunna hålla sjöfarten i gång ca tre veckor längre än i stadens hamn vid den tiden.

Till att börja med måste här dock ett sågverk byggas så att bolagets och eventuellt köptimmer skulle kunna sågas och i någon mån förädlas. Dessutom hade man stort behov av att på enklast möjliga sätt fylla ut de många och stora gapen mellan holmarna och skären.

Det var Stora och Lilla Finnklippan som blev sommar och underlag för bebyggelsen åt den blivande industriplatsen, den klippan hette nämligen ALTAPPEN



LULEÅ JÄRNVERK, KARLSVIK 1904-1932

Industriminnen från den tid vi fick vårt första kommersiella järnverk – Luleå Järnverk i Karlsvik. Detta var bara början till vad vi i idag har - SSAB. Börje Nilsson, Gäddvik har sammanställt delar ur en forskningsuppsats, som Johan Brinck, Helena Carlbäck, Paul Reichberg och Erik Söderlund presterat. Uppsatsen är kompletterad med egna intervjuer gjord med människor som haft kopplingar till järnverket i Karlsvik.

Järnhanteringen i Norrbotten har en lång och växlande historia, allt från Kengis bruk på 1600-talet till dagens SSAB i Luleå. Sågverksindustrin i Norrbotten hade före sekelskiftet 1900 nått sin kulmen innebärande, att man hade svårt få avsättning av sitt omfattande avfall före massa-fabrikernas tillkomst. Enda sättet var att göra träkol, som inte kunde säljas, när den marknaden låg för långt bort från Norrbotten.

En börsspekulant och aktiv företagare - William Olsson hade stora intressen i den Norrbottniska träindustrin. Han gladdes åt, att uppfinnaren Gustaf Gröndal lyckats utveckla en metod, innebärande att icke exportabel varpmalm från Malmberget kunde förädlas till svavelrent och fosforfattigt träkolstackjärn - exporttackjärn. Denna nya teknik och intresserade finansiärer inom sågverksrörelsen bildade då grundvalen för det då nya steget i den Norrbottniska järnmalmsförädlingens historia. Detta hände den 26 april 1904, vilket innebar, att Luleå Järnverk AB bildades och en fabrik uppfördes i Karlsvik.



Luleå Järnverks AB (Karlsvikshyttan) under uppförande med den blivande bangården i förgrunden. Bilden är från 1905. Foto: Henny Tegström & Co. Luleå kommun Stadsarkivet

Det nämnda var på den tiden förmodligen ett lika revolutionerande steg som när Norrbottens Järnverk AB (NJA) beslutades i riksdagen år 1939. Bolaget bildades 1940, varefter första masugnstappningen ägde rum i september 1943.

När driften efter uppbyggnaden i Karlsvik startades hösten 1906 bestod anläggningen av järnvägssträckan Gammelstad-Karlsvik, ett anrikningsverk med en kapacitet av minst 150 000 ton malm per år, ett briketteringsverk, där malmen förvärmades till tegelstensliknande klossar samt två masugnar med en kapacitet tillsammans på 30 000 ton tackjärn per år. Man hade dessutom uppfört lastkajer, kolhus, en elektrisk spårväg samt ett stort antal arbetarbostäder.

Därmed fullbordades Karlsvik till ett betydelsefullt brukssamhälle, som glädjande nog fortfarande behåller den karaktären vad det gäller arbetarbostäder.

Malmen kom i grovkrossat skick med c:a 45 % järnhalt från Gällivare-Malmberget. Träkol kom dels med pråmar från sågverken, dels per järnväg från inlandet. Det sista ett ypperligt exempel på den betydelse järnvägsbyggandet innebar för Norrbotten.

De råvaror som importerades till länet och Karlsvik var kalk från Slite på Gotland samt finare malm från Mälardalen.

Specialarbetare rekryterades från andra delar i landet. Redan 1907 var drygt 200 arbetare anställda samt ett 20-tal förmän och 5 tjänstemän. Arbetstiden var ofta över 60 timmar per vecka och arbetarnas årslöner mellan 1 000 och 1 400 kronor. *OBS! Årslön.* De flesta arbetarna hade 12-timmarsskift. De fick dessutom subventionerade hyror, ved nästan gratis samt fri sjukvård och medicin

Huruvida de arbetare, som bodde i närbelägna byar, hade någon subventionerad bostadskostnad och ved framgår inte av uppsatsen. Många av de anställda järnverksarbetarna bodde i närbelägna Gäddvik, dit mina föräldrar flyttade 1930, c:a fem år efter nedläggningen av järnverket.

För övrigt vill jag nämna, att jag intervjuat och spelat in ett samtal med en av de män som redovisade sina minnen från sin pappas arbete vid järnverket i Karlsvik. Mannen hette Ragnar Sundström och kom att senare ha sin anställning vid NJA i Luleå.

Ragnar berättar att "farsan" Nils Johan Sundström arbetade vid järnverket i Karlsvik under 25 år. Familjen bodde då i södra Gäddvik. Själv minns Ragnar det stora kolhuset, där hans far arbetade. Det var det största kolhuset i landet, hävdar han. Där fanns inga sanitära utrymmen fränsett ett trångt utrymme, där man - i avsaknad av varmt vatten - kunde hålla en hink med kallt vatten över sig. Varmt vatten fanns det inte tillgängligt för arbetarna. Man kan ju tänka sig situationen på vintern. I stället gick man hemåt kolsvart som man var men rengöringen hemma var ju även den besvärlig. Det blev svart runt omkring under tvättproceduren. Pappans kropp var svart.

Ragnar nämner också, att alla arbetarna använde träskor i sitt arbete. Man knogade hemåt i samma träskor även på vintern. Det "klibbade" under träskorna, varför de stannade vid någon tall då och då för att sparka loss snön. Till råga på allt var det stränga vintrar förr, ofta 38-40 minusgrader. Som exempel på detta berättar Ragnar, att den 17 maj 1916 körde man med hästforor över älven i Gäddvik.

Inte många arbetare hade tillgång till cykel. Järnverksarbetarna, som bodde bl a i Gäddvik, fick därför gå till och från arbetet. I ett senare skede kunde dock de som bodde i t ex Antnäs skaffa sig cykel och kunde då cykla till och från Karlsvik kväll och morgon. Så avslutar Ragnar sin berättelse om järnverket.

Arbetet vid järnverket i Karlsvik beskrivs som hårt med lång arbetstid, kallt och dragigt på vintern och hett under sommaren. Maskiner var konstruerade utan tanke på arbetskydd. Detta tog sina offer i bl.a. förlorade fingrar, brännskador och tyvärr även dödsfall.

Redan i mars 1907- ett år efter järnverksstarten - bildades en facklig avdelning i Karlsvik, nämligen avd 173 av Svenska Metall- och

Grovarbetareförbundet. Vid starten hade man 99 medlemmar. Aktiviteten var stor. Man arbetade med konsumentkooperationen, Folkets-Hus- rörelsen mm.

Fackföreningen hade under de första elva månaderna 26 möten men det var svårt att förmå bolaget att skriva på ett avtal för arbetarna. Många medlemmar blev då besvikna och lämnade facket. Från toppsiffran 200 medlemmar minskade antalet till 58 inför storstrejken år 1909. Under själva strejken ökade dock antalet något. Den lockout som föregick strejken, drabbade många familjeförsörjare och ungarlar.

Avdelningsordföranden E A Karlsson avskedades tillsammans med några andra aktiva och de tvangs att flytta. På så sätt lyckades företaget nästan knäcka den fackliga avdelningen, som då hade endast 25 medlemmar kvar.

Företaget hade år 1910 en skuld på 2,9 miljoner kronor. Under perioden 1910-1914 gick dock verksamheten med god vinst. Man sålde då till Storbritannien och Tyskland, där tackjärnet användes till pansarplåt och vapen. Kriget 1914-1918 gjorde, att priset på tackjärnet ökade från 90 kr/ton till 301 kr/ton åren 1913-1917. Vinsterna blev därmed goda för ägarna. Bolaget köptes 1916 av det Wallenbergdominerade "Baltiska Trävaruaktiebolaget" och köpet trädde i kraft vid 1916 års utgång. Järnverket blev därmed i ännu högre grad knutet till den Norrbottniska trävaruindustrin. Wallenberg kunde två år senare dra sig tillbaka med god vinst, när han då sålde sitt "Baltiska Trävaruaktiebolag" - som ägde järnverket - till AB Yttersfors-Munksund.

Spekulationerna kring aktierna kom då att drabba de oskyldiga arbetarna. Krigets prishöjningar motsvarades inte av höjda löner. Dessutom gjorde trångboddhet och dåligt vatten, att samhället drabbades av epidemier under kriget, bl. a. "Spanska sjukan". Arbetarna hade bl a inte råd till en näringsrik kost.

Krigsslutet resulterade i dåliga konjunkturer för speciellt järnbruken, varför företaget år 1919 avskedade c:a hälften av de anställda arbetarna. Under några år hade metallavdelningen haft sitt säte i Luleå men det nya besvärliga läget blåste liv i den fackliga aktiviteten. Avdelningen flyttade tillbaka till Karlsvik - nu med endast 20 medlemmar - men man blev snabbt fler. På våren 1920 uppnådde avdelningen en 1,15 %-ig lönehöjning. I januari (1921?) inställdes dock driften och driftsledningen tvingade arbetarna att godta en 40 %-ig lönesänkning för att återuppta produktionen.

Efter att för första gången ha haft en veckas semester avskedades nu åtta man på hösten. Den 29 januari 1923 inleddes av Järnbruksförbundet en sex månader lång lockout, enär arbetarna nekat att skriva på



Arbetarbostäderna i Karlsvik, bevarade idag och är ett populärt bostadsområde.

lönesänkningsavtalet. Arbetarna fick under konflikten som bilades den 31 juli - endast sju kronor i veckounderstöd.

I november samma år protesterade metalls avdelning mot masmästare Holmberg och förman Lundströms uppträdande mot arbetarna. De hade med klockan i hand kontrollerat de anställda samt genom lögnar och förtal sökt sprida misstroende mellan arbetarna. Masmästare Holmberg avskedades därmed.

Järnverkets försäljning av tackjärn gick emellertid åter igen dåligt och utan att arbetarna anade oro var deras öde redan beseglat. Ägaren AB Ytterfors-Munksund avsåg att lägga ner järnverket i Karlsvik jämte ett stort antal sågverk. I stället avsåg man att uppföra en massafabrik, vilket blev trämassefabriken i Karlshäll.

Bolagsledningen för Karlsviks Järnverk uppfattade dock nedläggningshotet och lyckades under en kort tid bibehålla driften. Kapitalägarna avskedade då bolagsledningen, varefter man satte AB Ytterfors-Munksund i konkurs den 11 juli 1925 och därmed också järnverket i Karlsvik. Arbetarna permitterades medan förmännen och tjänstemännen fortfarande fick lön.

Luleå stad lyckades en kortare tid att "på egen hand" ta hand om verket, dock med löfte om att inte påbörja produktion. Många köpare visade intresse för att påbörja driften men Handelsbanken och ett bolag som nu köpt verket justerade hela tiden prissättningen så, att ingen skulle kunna köpa verket.

I april 1925 tvingades därför fattigvårdsstyrelsen i Luleå att starta bespisning för de arbetslösa familjerna i Karlsvik. Hur det gick för de anställda med boende i andra byar framgår inte av historiebegrivningen. Luleå stad satte dock i gång med nödhjälpsarbeten i form av bl. a vägbyggen i Karlsvik.

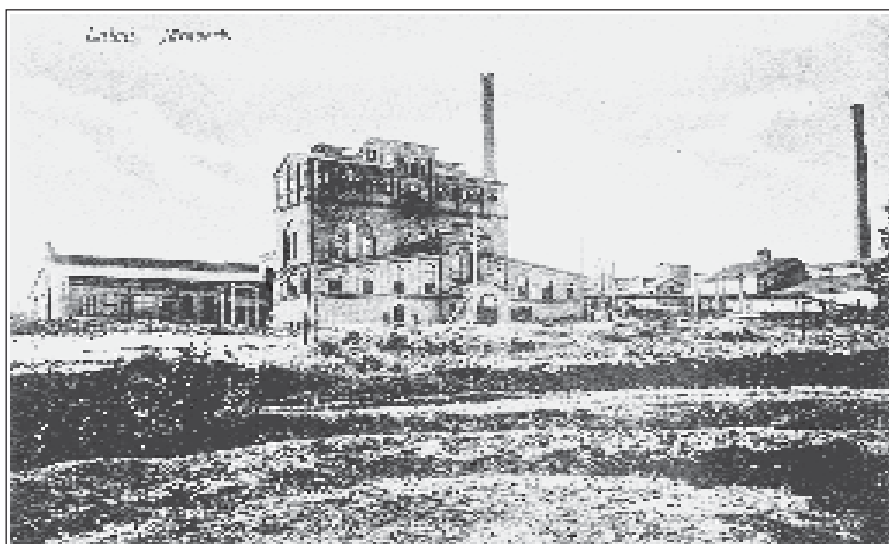
Järnverket såldes nu till Höglunds Skrotaffär för nedskrotning, vilket påbörjades 1929 och avslutades 1932. Nedläggningen drabbade direkt 250 personer och arbetarna och familjerna befann sig nu i en mycket plågsam situation, enär staden inte längre kunde bära ansvaret ensam kostnadsmissigt. Under några år begagnades järnverksområdet till en tjärfabrik. Beslutet om en sådan kom bl. a tillstånd för att ingen produktion av tackjärn ånyo skulle etableras.

Umbärandena var mycket stora under åren 1925 - 1939. Det senare året började man dock skönja nya arbetstillfällen i samband med beslutet om att starta ett nytt järnverk i Luleå, Norrbottens Järnverk AB (NJA).

Jag citerar den redovisade uppsatsens slutbedömning:

Det privata kapitalet hade misslyckats med att utveckla järnförädlingen i Norrbotten. I stället blev det som bekant staten som inledde den verkliga satsningen på detta område. Karlsviksarbetarnas lidande och Karlsviksfacketets påtryckningar spelade säkert en stor roll, då O W Lövgren och andra socialdemokratiska politiker endast några år efter nedläggningen i Karlsvik lyckades genomdriva beslutet i riksdagen 1939 om att bygga ett nytt järnverk i Norrbotten.

Verksamheten startades i september 1943.



Luleå Trämassefabrik, Karlshäll

Margareta Oja, Öarna berättar om trämassafabriken i Karlshäll, hon har mycket nära minnen till denna industri genom sin fars arbete där i 41 år. Uppsatsen är kompletterad med uppgifter från andra som haft sin utkomst där. Detta ger en mycket god inblick i verksamheten, men också krigets verklighet som hon upplevde som nioåring.

Fabriken byggdes 1911-1912 och ägdes av Luleå Träsliperi AB. Den var färdig för igångkörning den 26 augusti och fr.om 1 september, 1912 i full drift. Företaget förvärvades senare av Baltiska Trävaru AB och övergick 1918 till AB Yttersfors-Munksund samt slutligen till Munksunds AB

Fabriken byggdes för eldrift. Sikfors kraftverk levererade fabriken kraftbehov, som var 2600 kW. Produktionen var 20 000 våtton per år. 1926 skedde en fullständig ombyggnad. Kapaciteten ökade då till 40 000 ton. 1934 insattes ytterligare ett slipverk varvid kapaciteten ökades till 50 000 ton. Massamagasinen rymde 23 000 ton. Skeppning pågick från maj till årets slut. Massan exporterades i huvudsak till England. Fabriken sysselsatte i medeltal 80 arbetare, varav 47 i driften. Allt enligt SCA AB arkiv i Sundsvall.

Min farfar, Johan Söderström, kom från Avan, Brännfors, i Västerbotten och var med och byggde upp fabriken. Han arbetade sedan hos bolaget fram till sin pensionering. Min pappa, Fritz Söderström, började arbeta i fabriken när han var 15 år och var anställd där i 41 år.

Kurt Nordström, Gäddvik, arbetade som reparatör vid fabriken från 1945 till 1961. Han berättar att det rådde en god anda mellan de anställda. Många hade lång anställningstid och var väl inarbetade i de olika skiftlagen. Han berättar också att en del moment i processen upplevdes som tunga, t ex vid "läktaren". Dit kom timret på en transportör från "renseriet". Bitarna lades sedan för hand i de sk slipstolarna, där det slipades ner till fibrer. Den våta hoppresade massan valsades så vidare till "saxen" och gick sedan på rullband till "packen". Där packades arken till balar som hopfästes med järntråd. Via en linbana gick balarna ut till magasinen. Där togs de emot av arbetare som på kärror skjutsade dem vidare och staplade dem på varann från golv till tak. Vintertid var det arbetet ett riktigt hundgöra. Det var lika kallt inne som ute.

Sjöfarten var livlig. Det var en stor händelse varje gång det kom en massabåt. Ofta låg också ett väntande fartyg på redan.



Luleå Trämassefabrik uppfördes 1911 - 1912. Huset rivet men grunden finns kvar

Bolaget ägde 53 lägenheter, varav 21 i Karlshäll och 32 i Karlsvik. Två eller tre lägenheter fanns i varje hus. Lägenheterna i Karlshäll hade ett kök med järnspis och rinnande kallt vatten samt en kammare med kakelugn på nedre plan, en kammare med kakelugn och kallförråd på övre plan. I en utomhuslänga fanns vedbod, förråd och utedass. Varje gård omgärdades av staket. Husen stod utefter en bygata som kantades av björkar. Den traditionella vattenpumpen fanns också som en samlande faktor.

Till fabriken hörde även tvättstuga och bagarstuga. Så småningom tillkom en ny tvättstuga med moderna maskiner samt en bastu som användes flitigt. Två manskapsbaracker och matsalsbyggnad fanns också. Det var vanligt att arbetare från närliggande byar veckopendlade. Arbetskraften kom företrädesvis från Norr- och Västerbotten. Mellan Karlshäll och Karlsvik låg Folkets Hus, som färdigställdes 1930. Teater, sång, musik, föreningsmöten och privata fester fyllde huset. Det var också ett populärt dansställe för luleborna. Huset brann ner i januari 1969.

Under krigsåren kom tyska båtar med varor som skulle vidare till soldaterna i Norge och Finland. Krigsfångar slussades också via Karlshäll på sin väg hem till Ryssland i juni 1945. Tältläger byggdes upp vid järnvägen som gick från Karlsvik till Gammelstad. Området var inhägnat med högt stängsel.

Det var en skakande upplevelse att se de trasiga och illa medfarna människorna. Invånarna området skänkte kläder mm till fångarna.

Kurt Nordström berättar att Swingers orkester från Luleå kom ut och spelade för att ge litet extra glädje åt dem. Jag var själv en flicka på 9 år och har ett starkt minne från en kväll då jag med mina kamrater hängde vid staketet. En man hade ett 2-radigt dragspel och spelade en glad rysk melodi och några medfångar dansade en vild kosackdans ivrigt påhejade av omgivningen.

I det fridfulla Karlshäll fick vi på detta sätt en brutal inblick i det grymma krig som pågått ute Europa.

När kriget så småningom var slut kunde fabriken återgå till normal drift igen. Den var sedan igång till och med april 1962. Då stängdes den för gott. Orsaken var enl. ägarna dålig avsättning för slipmassa och skärpt konkurrensläge inom skogsindustriell verksamhet. Den 20 september samma år sprängdes den gamla fabrikskorstenen.

I lokalerna bedrevs sedan olika verksamheter med skiftande resultat. Efterhand revs de gamla byggnaderna. Av det gamla samhället är idag ett boningshus samt magasinerna och kajen kvar. Två nyare villor har tillkommit. Magasinerna disponeras av Malmabanans vänner.



Norrbottens teknologiska megasystem

Vid beskrivning av stora, relativt samtidiga och ofta sammankopplade teknikbaserade landvinningar ser man gärna summan av genomförda åtgärder som något av ett system, vars storslagenhet uttrycks med förstaveln mega- av det grekiska ordet "megas", stor.

I början av förra seklet växte i Norrbotten fram tekniska megasystem som nu tillhör Sveriges tio viktigaste industriminnen. Länstyrelsen i Norrbottens län, Norrbottens museum och Riksantikvarie-ämbetet inbjöd till ett endagsseminarium i Sessionssalen den 25 maj 2000.

Högkvalificerade föreläsare hade engagerats, bland dem Staffan Hansson, professor i Teknikhistoria vid Luleå tekniska universitet och två representanter för Riksantikvarieämbetet.

I seminariet behandlades som komponenter i detta system utbyggnaden av kraftverket i Porjus, Malmabanan och dess elektrifiering, Bodens fästning, gruvor och Malmhamnen. Härvid lämnades också engagerade och kunniga bidrag av seminariedeltagare.

Vår förening representerades av Tage Ranängen i detta mycket lärorika seminarium.

RESA TILL VÄRLDSARVEN I FINLAND.

Detta kom att bli den tredje världsarvsresan som hembygdsföreningen genomfört. De tidigare resorna var förlagda till Alta i Nordnorge, de mellansvenska världsarven och nu till södra Finland och gick av stapeln den 31 juli - 4 augusti. Studier i ämnet hade föregått resan under våren 2000. Ca 40 deltagare jämte guide och chaufför var med på denna resa. Färden denna gång gick med Keros bussbolag i Tarendö, och Arne Kero körde säkert med bussen på alla krångliga vägar och stigar. Anna-Lisa Svanström och Thorild Jordung har sammanställt reseintrycken från denna tredje mycket givande resa.

Som sakkunnig guide hade vi Kjell Lundholm med oss. Kjell samt Tage Ranängen och Arne Kero hade lagt upp resan och ordnat med mat och förläggning för allas vår förnöjsamhet. Säkert inte lätt att få plats med en hel busslast av studieintresserade och nyfikna världsarvsresenärer.

Kjell berättade som vanligt mycket om allt vi såg från bussfönstret och på de platser vi besökte. Vi hade behövt en dator inbyggd i hjärnan för att ha en möjlighet att komma ihåg alla data och iakttagelser som praktiskt taget forsade ur Kjell Lundholm. Vi skall dock här försöka berätta en del av våra iakttagelser och upplevelser.

Första dagen var betecknad som en transportsträcka ner till Jyväskylä, där första övernattningen skedde. Vi besökte dock först ett av världsarven på eftermiddagen, nämligen Petäjävesi träkyrka, knuttimrad från 1760-

talet. En intressant knuttimring som kallas "laxknut" har använts. Stockarna var mycket tjocka och låstes med denna typ av knut. Predikstolen uppbars av en skulptur av den helige Kristoffer på vars huvud predikstolen vilade. Kyrkan blev världsarv år 1994.

Vi hade tänkt få besöka utsiktstornet i Viitasaari men p.g.a. åskväder och hållande



Kristoforus - resenärernas skyddshelgon bär upp predikstolen med bitter uppsyn. En gång fick den här 12 fot långa mannen till uppgift att bära ett barn över en älv. Barnets tyngd ökade till närmast övermänskligt. Barnet var Kristus som bar världens syndabörda

Foto: Anna-Lisa Svanström

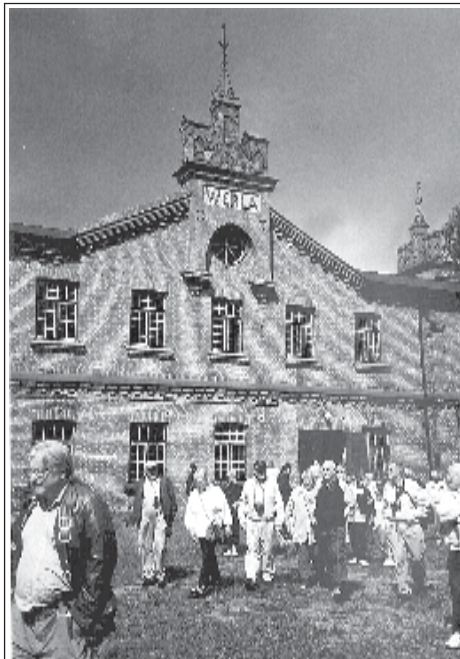
regn måste det besöket ställas in. Vi passerade bl.a. Pyhäjoki (Pyhäsalmi red anm.) där man har en stor samling kyrkklockor intill vägen. Pyhäjoki är också en viktig gräns vad gäller Nöteborgsfreden år 1323. Andra dagen besökte vi först herrgården i Hartola (Koskipää gård) som innehöll en omfattande samling av bruks- och andra föremål. På herrgården fanns flera hus bl a en rökstuga, där de anställda med familjer bodde. Själva herrgården inrymde också ett rum tillägnat den finska författarinnan Maila Talvio, som hade tagit initiativ till museet.

Resan fortsatte sedan till nästa världsarv - Werla träsliperi och pappfabrik från 1872. Ett intressant möte med en dåtida "modern" fabrik. Där kan det inte ha varit fråga om arbetsmiljö eller arbetarskydd. När vi bl a fick beskrivet för oss hur arbetarna t ex stod vid slipmaskinen och med händerna höll trämaterialiet intill de vassa knivarna, drog man instinktivt händerna bakom ryggen. Hur många fingrar hade klippts av där? Enligt guiden på plats hade det inte hänt mer än en gång.

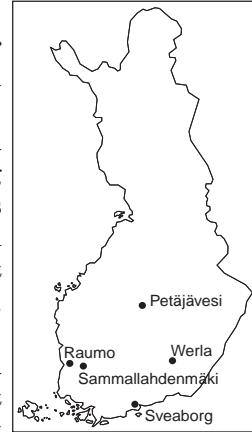
Vi fick också se hur kvinnorna hade arbetat med pappersarken när massan pressats i respektive maskiner och valsats fram. De packades och presades och hängdes sedan upp ett och ett för hand på tork uppe i torkhuset.

Sedan vägdes arken ett och ett och lades då i buntar.

Fabriken upphörde 1964, varvid man dokumenterade hela fabriken hur den fungerat samt lämnade alla maskiner och material kvar som då fanns där. Fabriken blev därefter museum och sedermera världsarv år 1996.



Studiebesök i Werla Träsliperi och pappersfabrik.
Foto: Anna - Lisa Svanström



Fortsatt färd till Borgå, där vi besökte kyrkan samt gjorde en rundvandring. Vi fick lära oss att Borgå har bränts ett flertal gånger. Varje generation har fått se sina ägodelar nedbrända. En svenskspråkig befolkning invandrade hit på 1100 och 1200-talen. Ungefär 35 % av stadens invånare har svenska som modersmål. Svensk-Lutherska kyrkan med sin biskop har sitt säte här. Inkvartering och middag på hotell Sparre.

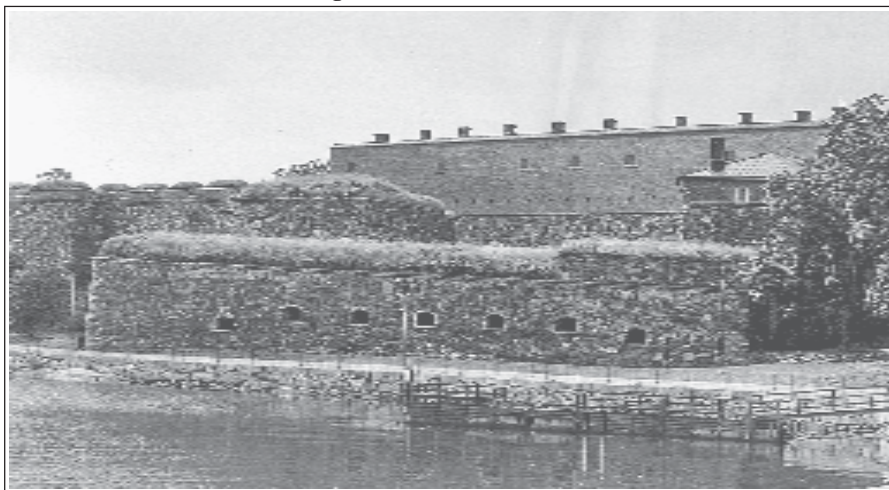


Tredje dagen företogs besök ute på världsarvet Sveaborgs fästning, dit man färdas med båt. Tack vare fint väder denna dag var både båtturen dit samt promenaderna runt fästningen mycket behagliga. Strålande sol hela dagen.

Lunchen intogs på fästningen i ett av husen, som tidigare tjänat som krutkällare. Sveaborgs fästning började byggas 1748 under ledning av överstelöjtnant Augustin Ehrensvärd. Han beräknade, att fästningen skulle byggas på fyra år men det tog fyrtio år. Fästningen ligger i segelleden till Helsingfors på sex olika holmar de s.k Vargöarna. Fästningen hette då VIAPORI.

Ett bildspel visar hur byggnationerna gick till och vilka umbäranden som soldater och andra byggarbetare fick utstå. Murarna uppfördes med rygg- och handkraft, rena slavarbetet.

År 1808 bröt finska kriget ut och Sveaborg (Viapori) med viceamiral Carl Olof Cronstedt kapitulerade utan strid och ryssarna övertog därmed fästningen. I och med ryska revolutionen 1917 förklarade Finland sig självständigt, varvid fästningen övertogs och fick nytt namn – SUOMENLINNA. Fästningen blev världsarv år 1991



Sverige påbörjade byggandet av Sveaborg år 1748 då Finland ännu var en del av det svenska kungadömet. Överstelöjtnant Augustin Ehrensvärd var en klok politiker, organisatör och fästningsbyggare, utnämndes till ledare för konstruktionsarbetet.

Foto: Gerhard Wikström



Fältmarsalk Augustin Ehrensvärds gravmonument på Suomenlinna/Sveaborg.
Foto: Tage Ranängen

Efter besöket på Sveaborg tog vi bussen in till Helsingfors. Där besökte vi Tempelplatsens kyrka, en unik kyrka insprängd i berget med kupol av glas och koppar. En otrolig, härlig akustik i den kyrkan! Det spelades stillsam musik där under vårt besök och vi var verkligen inte ensamma. Våldigt många grupper och enskilda beökte kyrkan samtidigt. Om ni besöker Helsingfors måste ni besöka denna kyrka!

Färden gick vidare till Åbo, där vi utifrån besåg gamla slottet. Samtidigt fick vi en ingående redogörelse och historisk berättelse av Kjell Lundholm. Även medresenären Åke Larsson lämnade en intressant berättelse om slottet. Uppgifterna hade han kommit i kontakt med i sin släktforskning. En av hans förfäder hade tjänstgjort där.

Vi besökte även domkyrkan i Åbo, som grundades på 1200-talet. Den är Finlands nationalhelgedom. Kyrkan består av många kapell, vilka är tillbyggda i flera omgångar. De innesluter vilorum för många berömda personer bl a drottning Karin Månsdotter, maka efter konung Erik XIV av Sverige.

Fjärde dagen styrdes kosan mot Raumo trästad, världsarv från 1991. Först sökte vi dock upp det nyaste världsarvet från 1999 Sammallahdenmäki (Mossviksberget), ett bronsåldersgravfält innehållande 33 olika gravrösen.

Åkte så in i Raumo och guidades av en lokal guide. Besökte bl.a gården "Kirsti" som innefattar Raumo museum.



Fjärde dagen styrdes kosan mot Raumo trästad, Finlands världsarv från 1991. Vackra och välbevarade trähus inramar stadsmiljön. Foto: Göran Jordung

I gamla Raumo finns åtskilligt av gammal träbebyggelse kvar. Många vackra trähus är bevarade. Staden grundades på 1300-talet Under färden norrut passerade vi Kristinestad, som grundades på 1640-talet av drottning Kristina. Därefter fortsatte vi mot Närpes där Finlands största potatis- och tomatodlingar är etablerade. Vi stannade vid kyrkan i Närpes samt såg kyrkstillarna där, som är c:a etthundrafemtio till antalet. Här hade man inte behövt bygga kyrkstugor utan stallar i stället åt sina hästar. Jämför med vårt eget Gammelstad!

Stundars hembygdsgård besöktes också. Personalen hade stannat på övertid, så att vi skulle ha möjlighet att besöka dem. Det var ju en välkommen gest, eftersom vårt program var späckat. I själva hemgården beundrade vi ett par verkligt vackra kakelugnar och i hantverksboden inhandlades både smått och gott. Middag och övernattnig i Vasa. Femte dagen blir i stort en transportsträcka hem. Dock får vi oss till livs en hel del kunskap av Kjell om orter och platser vi passerar eller besöker, Borgplatsen i Korsholm t ex. Korsholm är nämnt första gången 1348. På 1500 - 1600-talen upplevde Korsholm sin glansperiod, då hela norra Sverige och Finland styrdes därifrån. I dag är invånarantalet ca 16.500 personer varav 75 % av befolkningen har svenska som sitt modersmål. Korsholm är en storkommun kring Vasa. På väg till Korsholm passerade vi Gamla Vasa som brann år 1852.

En annan plats vi besöker är Oravais, där vi beser slagfältet vid kriget 1808-09, 1918 samt 1939-45. Två minnesstenar är resta på denna plats över fallna krigare, lottor och hembygdens folk, vilka hedrats för deras insatser i de olika kriget.

Turkansaari friluftsmuseum ägnades också en promenad där det bl a finns en kyrka som var avsedd för fiskare i trakten. Kyrkan heter Kalastaja kirkko, från år 1694.

Efter lunchen i Pyhäjoki kör vi raka spåret till Haparanda, där två av deltagarna stiger av och fortsätter till Kukkola. För att fördriva tiden höll vi oss vakna med sång och historieberättande. Vi hade också ordnat med ett lotteri till vilket vi fått många fina och värdefulla vinster. Lotteriet blev ett glatt avbrott under hemresan. Vinsten på lotteriet gick som vanligt till föreningens kassa.

Prick klockan 19.00 fredag kväll var vi tillbaka i Gammelstad. Den tredje världsarvsresan var till ända.



Stundars hembygdsgrd besöktes också. Personalen hade stannat på övertid, så att vi skulle ha möjlighet att besöka dem. Här försöker Lena Blomqvist "veva" den gamla brunnen.

Foto: Anna-Lisa Svanström

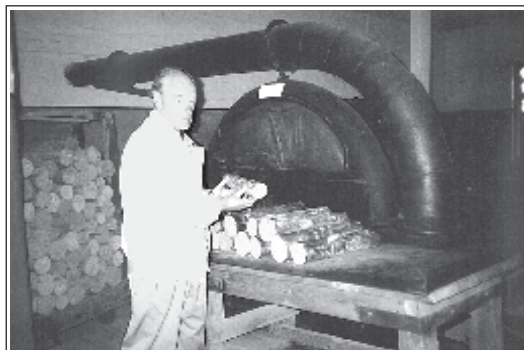
Bilder från världsarvsresan till Finland sommaren



Samling vid Sammallahdenmäki -
Mossviksberget, ett bronsåldersgravfält
innehållande trettiofyra olika gravrösen.
Foto: Göran Jordung



Ingrid Yttling och Edla Markström vid
en rad kyrkstallar i Närpes.
Foto: Anna-Lisa Svanström



Föreningens kassör Eugén Markström
vid den slipmaskin som guiden på-
pekade att någon mist sina fingrar
endast en gång.....
Foto: Thorild Jordung

Minnesstenen vid Hartola landsbygdsmuseum med texten: "Bevara fädernelandet". På bilden Ingrid Yttling och Thorild Jordung. Foto: Anna-Lisa Svanström



Petjävesi kyrka. I förgrunden Kjell Lundholm och Roy Isaksson. Foto: Gerhard Wikström

Hemresa. Paus efter vägen. Foto: Gerhard Wikström



Studieresan till Grekland

Studieresan till Grekland innebar besök i några av de förnämligaste världsarven, alla kategorier. Birger Åström har samlat alla intryck för denna resa. Sammanlagt tretton medlemmar i hembygdsföreningen tillsammans med Kjell Lundholm som färdledare som med sin särskilda förmåga och gedigna kunskap i ämnet gjort resan till ett minne, men så har han också skrivit boken "Platons Athen och Mörkrets hav" utgiven 1999. Vi tackar honom varmt.

Deltagarna bodde i den gamla staden, sex på Hotell Plaka och åtta på hotell Adrian, där Kjell för övrigt hade sin skrivarstuga för boken. Här fanns också en takterrass med hänförande utsikt mot Akropolisklippan med Parthenontemplet. I synnerhet i fasadbelysning på kvällen och natten gav Akropolis ett oförglömligt synintryck av antik skönhet högt över familjersstaden.

Första utflyktsdagen var att vandra upp på Akropolis, bese Athens skyddsgudinna Pallas Athenas tempel Parthenon och Erekteion, segergudinnan Nikes tempel samt platsen för en staty i storformat av Pallas Athena, formad av elfenben och guld. Gudinnan höll en lans i handen med förgylld spets som sjöfarande kunde se från långt ut till havs som landmärke. Havsguden Poseidon med sin treudd var också föremål för kulthandlingar på Akropolis.

Vid södra klippväggen fanns två amfiteatrar, dels Herodes Atticus Odeon, dels Dionysos amfiteater med 16 000 sittplatser. På klippans nordsida fanns grottor tillägnade Apollon och Pan.

En häftig regnskur och ett par kraftiga vindstötar gjorde att vi snabbt tog skydd i ett utekafé. Dagen avslutades med en måltid på det som visade sig skulle bli vårt stamställe, nära hotellet med gaveln öppen mot gatan och en tremannaorkester som helst spelade olika varianter av Zorbas dans.

Nästa heldagsutflykt gick förbi hamnstaden Pireus, där uppåt hundratalet fartyg låg för ankar och väntade på fraktupdrag. Lågkonjunkturen i sjöfraktbranschen var besvärande för grekerna enl. guiden. Efter Pireus kom vi till Korinth, besåg den kanal som började handgrävas genom berget på Neros tid, c:a 60 e Kr och blev färdig nära två årtusenden senare på 1800-talet. Det var mycket djupt ned till vattenytan och båtarna verkade därför små när man tittade ner.

Korinth är ju även intressant därför att nya Testamentet innehåller Paulus första och andra brev till korintierna. Han besökte ju även den

då betydande staden. Senare blev ju både aposteln Paulus liksom Petrus martyroffer i Rom till följd av kejsar Neros förföljelse av de kristna. Färden fortsattes mot Mykene, det i historieböckerna omtalade guldrika Mykene.

Vi anslöt till besökarskaran och vandrade upp genom Lejonporten, besåg på håll Mykenes Akropolis och på mycket nära håll de utgrävda kungagravarna med bl.a. kung Agamemnon, känd från Trojanska kriget och Homeros Iliaden. En ovanlig och mycket stor kupolgrav utanför borganläggningen besåg vi från insidan. På återvägen stannade vi vid en av Greklands bäst bevarade antika teatrar, den Epidaurus rymmande 18 000 åskådarplatser. Den är så skickligt byggd att var man än sitter kan man höra ett mynt som faller till golvet från platsen där aktören står.

Nästa dag ägnades åt att bese det utgrävda antika Athen, där fortfarande utgrävningar pågår och där man i vissa fall har gjort tidsriktiga kopior av bl a en stoa, en pelargång som den skulle ha sett ut under antik tid. Där undervisade Sokrates och dennes lärjunge, Platon och dennes lärjunge, Aristoteles formade det tänkesätt som skulle komma att bli den västerländska kulturens mönster.

Därefter heldag mot Delfi. Vägen gick genom ”milsvida” fält med bomullsodlingar, tobaksodlingar och även potatisodlingar som enligt guiden kunde skördas tre gången per år. Vi närmade oss Helikons berg som bl a Taube besjunger i Rosa på bal i fjärde strofen:

Ni är en sångmö från Helikons berg
O, fröken Rosa, Er linje, Er färg –
skuldran, profilen med lockarnas krans,
ögonens varma glans.

Nästa berg på höger sida är Parnassos 2400 m med snö på toppen, omsjunget för diktkonst och litterär bildning. Symbolisk estrad för utdelande av doktorsdiplom och lagerkransar även vid våra svenska universitet av våra högst bildade och utbildade.

I en klyfta i berget mot Korintiska viken ligger tempelområdet. Den förnämsta tempelplatsen i hela Grekland, med Apollons tempel och oraklet i Delfi som högsta symbolvärde. Oraklet som alltid gav tvetydiga svar på människornas frågor omgavs av ett prästerskap som uttydde orakelsvaren.

På helgedomens väggar var tänkespråk formulerade, ex vis ”känn dig själv” och självrannsakan var en dygd som var högt värderad.

Här var Apollon härskare utom på vintern när han drog till hyperboreernas land, vilket kan tänkas som våra trakter dock närmare tvåtusenfemhundra år före vårt världsarv i Gammelstad.



Efter långa promenader i det grekiska världsarvet kan det vara skönt att sätta sig ned på en trappa
Foto: Kirsti Markström

Under vintermånaderna härskade Dionysos, vinguden, och backanaterna övade någon form av extatisk kult intill dess Apollon återvände från hyperboreernas land.

Den betydelse Apollontemplet, Oraklet och hela kultområdet hade i det forntida Grekland, /Hellas/ visas därav att där fanns en sten i form av ett avhugget toppigt ägg som ansågs vara världens navel, fotograferad av flera av våra deltagare

Återkomna till Athen samlades vi en sista gång på hotell Adrians terrass. Tacksamt gjorde Kjell en liten snabbsummering av dagens intryck.

Sista dagen i Athen och på flygplatsen i synnerhet kunde man se att reklamen för nästa olympiad år 2004 kommit igång på allvar och det sista man såg av grekiskt land från flygplanet var Maratonslätten som osökt förde tankarna till grekernas seger över perserna vid Maraton varvid en löpare i ilfart sprang den 42 km långa sträckan till Athén med bud om segern. Väl framme ropade han "Vi har segrat" och föll därefter död ned på stadens torg. - Det första maratonloppet - .

Deltagarna i resan tackar Laila och Roy Isaksson för inbjudan till "Jönsgården" i Börjelslandet. Där var fotografier och reseminnen och inte minst den grekiska måltiden – angenäma påminnelser om resan.

Nordiskt världsarvsmöte i Gammelstads kyrkstad.

Rubricerad begivenhet ägde rum dagarna 1/9 - 3/9 enligt nedan återgivet program varur man utläser att även världsarvet Laponia behandlades vid besök på Åjtte Fjäll- och Samemuseum i Jokkmokk

Fredag 1 - 9

- 08.00 Busstransfer från hotell i Luleå till Gammelstad.
- 08.30 Samling och registrering t Petrigården, Församlingsvägen 12 i Gammelstad
- 09.00 Välkomsthälsningar av Staffan Åkerlund, kyrkoherde Nederluleå församling, och Margaretha Lindbäck, Luleå kommun. "Sverige och världsarven", Birgitta Hoberg, Riksantikvarieämbetet. "Bronsåldersgravfältet Sammallahdenmäki", Margaretha Ehrström, Museiverket. "Nytt från Jelling", Leif Arffmann, Vejle Provsti.
- 10.00 Förmiddagskaffe.
- 10.20 "Kulturturism - Inställning till och utveckling av kulturhistoriska besöksmål, kyrkomiljöer och kyrkobyggnader". Inledning av Kjell-Åke Aronsson, ETOUR, och Elisabeth Svalin, RAÄ/Svenska kyrkan.
- 11.20 Gruppdiskussioner om "Kulturturism".
- 13.00 Lunch i Margaretas Vårdshus, Gammelstad.
- 14.00 Visning av kyrkstaden och världsarvets Visitor Centre. Eftermiddagskaffe.
- 16.30 Samling i Nederluleå kyrka - visning och konsert.
- 18.00 Busstransfer till Luleå.
- 19.30 Middag på Radisson SAS, Storgatan 17 i Luleå.

Lördag 2 - 9

- 09.00 Busstransfer till Länsstyrelsen.
- 09.15 NWFO informerar om projektet "Culture, Heritage Management and Tourism; Models for Stakeholders". Länsstyrelsen (Stora Björn), Stationsgatan 5, Luleå.
- 09.40 Redovisning av gårdagens gruppdiskussioner.
- 10.40 Förmiddagskaffe.
- 11.00 Summering och gemensam diskussion.
- 12.00 Avresa med buss till Jokkmokk. Färden går längs Luleå älvdal. Medföljande guider berättar om områdets kultur och natur.
- 13.00 Lunch på Harads Vårdshus.
- 15.30 Ankomst hotell Jokkmokk, Jokkmokk
- 16.00 Samling på Åjtte Svenskt Fjäll- och Samemuseum. Information om Laponia Lapplands världsarv.
- 19.00 Middag på Åjtte.

Söndag 3 - 9

- 09.00 Visning av Jokkmokks Fjällträdgård alternativt avresa mot Aktse.
- 11.00 Avresa till Luleå (lunch serveras på bussen).
- 13.30 Ankomst Luleå/Kallax flygstation.
- 14.00 Ankomst till Luleå busstation.

Kommentarer till programmet.

Vårt eget världsarvskontor med Britta Wännström och Elisabeth Ennefors i spetsen hade lagt ner ett mycket omfattande förberedelsearbete för detta för Gammelstad, Luleå och Jokkmokk mycket hedrande möte med cirka 85 deltagare från fyra nordiska länders inalles 20 världsarv, 5 i Finland, 2 i Danmark, 4 i Norge och 9 i Sverige. Tage Ranängen från Nederluleå hembygdsföreningen sammanfattar intrycken

Välkomsthälsningar framfördes programenligt av Staffan Åkerlund å Nederluleå församlings vägnar och av Margareta Lindbäck å Luleå kommuns vägnar. Svenskt arbete för ytterligare världsarv kan enligt Birgitta Hoberg, Riksantikvarieämbetet inom en inte alltför avlägsen framtid resultera i en utökning till 12 arv. Ansökningar till UNESCO föreligger från - eller utarbetas av ansvariga för Falu koppargruva, Höga kusten och Södra Gotland. Margaretha Ehrström från Museiverket i Helsingfors (finsk motsvarighet till vårt RAÅ) presenterade i ord och bild Finlands senast listade världsarv, bronsåldersgravfältet i Sammallahdenmäki här till tydligt föranledd av vår resegrupps förfrågningar inför resan i somras.

I ett mycket vackert, drottninglikt bildmaterial från Jelling presenterade Leif Arffmann detta danska världsarv och inviterade till nästa träff i Jelling. Forskaren i bl.a. kulturturism, Kjell-Åke Aronsson presenterade en intressant enkätbaserad turismstudie utförd i Gammelstad.



I guideledda grupper besågs kyrkstaden i vacker eftermiddagssol och också det verkligen sevärda Visitor Centre, där Britta slussade in grupp efter grupp till visningssalen för bildspelet om vårt världsarv.

Eftermiddagskaffet intogs hos generöst gästvänliga kyrkstugoägare, min egen grupp med två danska damer och en väsentligen finsktalande gäst hos Karin Isaksson, som tillsammans med sin lilla dotterdotter trakterade oss rikligen med kaffe och hembakat.

Staffan Åkerlund stod för visningen, som rönt stor uppskattning, vilket också gällde kyrkoorganisten Robert Paukers virtuosa konsert.



I guideledda grupper besågs kyrkstaden i vacker eftermiddagssol och också det verkligen sevärda Visitor Centre, där Britta slussade in grupp efter grupp till visningsalen för bildspelet om vårt världsarv.

Efteråt kommenterades från mångt nordiskt håll just denna entusiastiska, privata gästvänlighet hos ett stort antal stugägare. Ytterligare en höjdpunkt var samlingen i kyrkan, där Staffan själv stod för visningen, som rönt stor uppskattning, vilket också gällde kyrkoorganisten Robert Paukers virtuosa konsert.

SAS-hotellens middag inramades av Karl Petersens hälsningsord, till dels även på danska av Leif Arffmanns miniatyrreplik av Jellingestenen och ett befästande av nästa träff i just Jelling, samt av en festligt underhållande musikertrio. Lördagsförmiddagens information med den engelska rubriken gavs mestadels på norska av Synnöve Vinsrygg från det nordiska världsarvskontoret i Oslo. Hon berättade om den rikare västvärldens medansvar att stötta fattigare länders världsarv.

Som ett gott föredöme bidrar Norge till 5 världsarv i bl.a. Kina, Nepal och Sri Lanka.

Under Karl Petersens ledning redovisades och diskuterades föregående dags gruppdiskussioner om kulturturism. Under eftermiddagens bussresa till Jokkmokk fungerade Magnus Sjögren, Hägnan som en mångkunnig och roande guide i min buss. På Ajte-museet gavs en välplanerad och fyllig information om världsarvet Laponia efter några välkomstord av kommunstyrelsens ordförande Kent Ögren.



Kyrkvärden i Nederluleå församling, Ann-Charlotte Wikström med kaffegäster i sin stuga: Marianne Markström, Kjell-Åke Aronsen, ETOUR, Ann-Christin Burman, Länsstyrelsen och längst till höger Lena Lagerstam, Länsstyrelsen

De väl förberedda presentatörerna framträdde i rask takt; introducerade av Ingrid Metelius kom först Esa Kinnonen (allmänt om Lapponia), sedan Anna Westman (renskötselåret), Gunilla Edbom och Inga Maria Muik (museichef) samt den stiligt samiskt klädda Michael Teilus från Samebyarnas kansli och Lapponia världsarvskontor. Denne punktade bla. upp vad samerna själva måste få styra även framgent i Lapponia. Under den rikliga och välsmakande middagen uppträdde konstnären Lars Pirak med jojk och jaktskrönor. Före söndagens återfärd till Luleå företogs en promenad till Jokkmokks Fjällträdgård, där sakkunnig guide tog emot. Under bussfärden trakterade Britta Wännström och Lena Lagerstam (från Länsstyrelsen) resenärerna med välsmakande paketlunch inför och vid bussresans mål på Kallax



framfördes från många nordiska håll tacksam uppskattning av en välorganiserad och väl genomförd världsarvsträff.

Under informationen i Jokkmokk om Lapponia-arvet konkretiserades samiska seder och bruk i och kring kåtan intill Åtte-museet.

Foto: Lena Lagerstam (alla bilder)

Stugvärdar och världsspråk i världsarvet.

Tage Ranängen anordnade en kurs i engelska under våren 2000. Behovet av stugvärdar som är språkkunniga är stort. Det är inte bara engelskan som är användbar utan även tyskan. Det har visat sig att det ledande språket i vårt världsarv är främst tyska.

I nledningvis några ord "Vårt att veta". Bland många andra entusiastiska värdar i vår visningsstuga, Stockamyrstugan i Kyrkstadens världsarv, brukar Åke Larsson och undertecknad utgöra parhästar under något veckoslut som Anna Björkman tilldelat oss. Åke talar tyska som en infödd, vilket tyvärr blir alltmera sällsynt, när engelska uppfattas som det s k världsspråket

Av den besöksstatistik inklusive cirkeldiagram för att åskådliggöra relativa frekvenser för besökarens nationstillhörighet, som publicerades i senaste årsskriften framgår att som enskild nation förser Tyskland oss med de flesta besökarna, 356 personer i nämnd statistik för sommaren 1999 av totalt 1 330 utlänningar noterade i gästboken. En blick ut över vida världen från Stockamyrstugan ger således vid handen att världsspråket i vårt världsarv är egentligen främst tyska!

En annan sanning är att Studieförbundet Vuxenskolan, SV i Luleå är för oss en viktig samarbetspartner för studiecirklar av allehanda slag.



På bilden fr.v Olle och Lena Blomqvist, Eva och Lennart Rönnlund, Per och Emma Pesula samt Anna Björkman. Foto: Tage Ranängen

När väl ovanstående är klargjort, kommer här en notisartad men ingalunda bagatellartad information Efter önskemål från några av vår hembygdsförenings mycket ambitiösa medlemmar och i SV: s regi genomförde jag som cirkelledare i mars månad en på stugvärdskap inriktad kurs i engelska inne i självaste ärevördiga 1400- talskyrkan i Gammelstad , i där befintligt litet kontorsrum lagom stort för en cirkel för 8 deltagare.

Det var en mycket positiv, glad och lärorik grupp att leda och något av det mest stimulerande språkläraryrket som jag någonsin ägnat mig åt

Tage Ranängen



Världsarvslitteratur i visningsstugan

Grundsten, Claes & Sjögren, Hans, Lapplands världsarv.

Utgiven av Naturvårdsverkets förlag, 1997.

Anker, Leif & Snitt, Ingall, Världsarv i Norden, Svensk utg. av Riksantikvariearbetet, 1998.

Domeij, Per, Nyström, Jan Olov och Nyström, Maurits, Kyrkstaden - Luleå

Gammelstad. Utgivet av Norma förlag, Skellefteå, 1999.



På bilden Peter Antti och fotograf på TV4, som gjort program i visningsstugan med Per Domeij, stående tv och Maurits Nyström om deras praktbok.

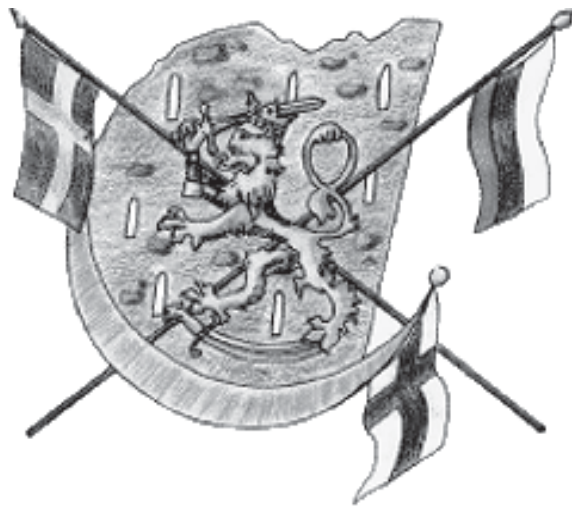
Foto: Tage Ranängen

Innehållsförteckning

| | |
|---------------------------------------|----|
| Förord | 2 |
| Altappens valsverk | 4 |
| Luleå Järnverk | 9 |
| Luleå Trämassefabrik | 15 |
| Norrbottniska megasystem | 17 |
| Världsarvsresan till Finland | 18 |
| Resebilder | 24 |
| Studieresan till Grekland | 26 |
| Program för Nordiskt Världsarvsmöte | 29 |
| Kommentarer till programmet | 30 |
| Stugvärdar och Världsspråk | 33 |
| Världsarvslitteratur i visningsstugan | 34 |

Redaktionskommitté:

Rolf Johansson, redaktör, Eugén Markström, Martin Rehult,
Kjell Lundberg, Thorild Jordung och Roland Rönnbäck.



Suomenlinna - Sveaborgs vapen